



SIMULÃO INTERNO 2011/II

Prova de História e Matemática

Instruções:

- Verifique se este caderno contém 50 questões. Caso contrário, solicite ao fiscal da sala outro caderno completo. Não serão aceitas reclamações posteriores.
- Leia cuidadosamente cada uma das questões e escolha a resposta que você considera certa. Para cada questão existe apenas UMA resposta certa.
- Marque a resposta certa (A, B, C, D ou E) na FOLHA DE RESPOSTAS (apenas uma letra para cada questão).
- Use lápis nº 2. Se errar, apague cuidadosamente.
- Escreva ao lado seu número de inscrição e, abaixo, o seu nome.

--	--	--	--	--	--

Nome do candidato

Atenção:

- Inicie a prova por onde mais lhe convier.
- Você disporá de 3h30min para responder a todas as questões.
- Você deverá devolver a FOLHA DE RESPOSTAS.
- O caderno de questões lhe será entregue no dia seguinte da realização da prova, com exceção do último dia, em que você poderá recebê-lo ao sair, transcorridas duas horas do início da prova.

HISTÓRIA

01. Em relação ao momento em que homens e mulheres se colocaram como seres históricos no mundo, é correto afirmar:

- (A) A invenção da escrita, da roda, do fogo é o que caracteriza os povos, considerados com história, que se estabeleceram às margens do rio Nilo, há milhões de anos.
- (B) A história da humanidade teve início na região conhecida na Antigüidade por Mesopotâmia, quando se inventou a escrita.
- (C) As pesquisas arqueológicas vêm apontando que a história humana teve início há um milhão de anos, em várias regiões do globo terrestre, simultaneamente.
- (D) Entre 4 e 6 milhões de anos atrás, surgiram na África os primeiros antepassados do ser humano com os quais teve início a história da humanidade.
- (E) O elemento preponderante no reconhecimento dos homens e mulheres como seres históricos é a invenção da linguagem, há 2 milhões de anos, no continente europeu.

02. A escravidão é uma prática recorrente na história da humanidade, podendo ser encontrada em diversas sociedades, em tempos históricos diferentes, tendo adquirido características peculiares, a exemplo da sociedade

- (A) do Antigo Egito, onde o tráfico de escravos era a maior fonte de riqueza do reino, enquanto, nas sociedades da África pré-colonial, a escravidão era praticamente inexistente.
- (B) mesopotâmica, na Antigüidade, onde a escravidão era por dívidas, enquanto, na Roma antiga, eram submetidos unicamente os prisioneiros de guerra.
- (C) hebraica, onde os patriarcas a impunham a todos os infieis, enquanto, entre os sarracenos, a escravidão era imposta aos povos pagãos conquistados.
- (D) grega antiga, onde a escravidão significava a perda de direitos políticos, enquanto, no mercantilismo, a escravidão tinha uma conotação racial.
- (E) ameríndia pré-colombiana, onde os incas submetiam os povos derrotados, enquanto os espanhóis, durante a colonização, utilizaram, unicamente, africanos.

03. A respeito do feudalismo, analise as afirmações abaixo:

- I - De forma geral, as estruturas feudais nasceram da ruína do Império Romano. Suas principais características estruturais já existiam no interior da economia romana do Baixo Império.
- II - Um dos principais aspectos da relação feudal foi a servidão, por meio da qual o camponês se tornou dependente das terras de um senhor por obrigações jurídicas.
- III - O feudalismo foi um sistema político, econômico e social comum a todo o território europeu, onde teve um desenvolvimento homogêneo.
- IV - Gradativamente, o termo feudo passou a significar algo a ser aplicado somente às doações do suserano para seu vassalo; nesse sentido, o feudo era uma propriedade fundiária dependente de laços políticos.
- V - No período feudal, o fortalecimento do poder público central garantia o equilíbrio das relações entre senhores e vassalos.

Estão corretas:

- (A) Somente I e II.
- (B) Somente I, III e IV.
- (C) Somente I, II e IV.
- (D) Somente I e IV.
- (E) Todas estão corretas.

04. O início dos tempos modernos foi um período marcado pelo movimento, pelas transformações. Dentre os acontecimentos dessa época, destaca-se a expansão ultramarina europeia.

A esse respeito, analise as afirmações abaixo, marcando V para verdadeiro e F para falso:

- () o espírito da cruzada, o ideal missionário, o desejo de expansão da fé cristã presentes entre os ibéricos foram fatores que contribuíram para a realização da expansão ultramarina.
- () o desenvolvimento das ciências foi decisivo para as navegações. Nesse sentido, a aceitação do conceito de que a Terra é redonda foi um poderoso fator de estímulo às navegações.
- () a expansão marítima portuguesa, sobretudo a viagem à Índia de Vasco da Gama, foi imortalizada por Luís de Camões no poema épico *Os Lusíadas*.
- () os descobrimentos do fim do século XV e do início do século XVI ampliaram o espaço geográfico dos europeus, e povos que se desconheciam mutuamente entraram em contato.

- () a Inglaterra, no quadro geral das grandes navegações, além de pioneira, teve uma participação bastante intensa e inovadora durante os séculos XV e XVI. No entanto, nos séculos seguintes (XVII e XVIII), Portugal e Espanha estiveram à frente desse processo.
- () as navegações possibilitaram a descoberta e a colonização de territórios até então desconhecidos pelos europeus e deram origem à formação de Impérios Coloniais.

A ordem que preenche corretamente é:

- (A) FVVVFF
 (B) VVVVFFV
 (C) FVVVVV
 (D) FVFVFFV
 (E) VVFFVVV

05. A conquista e a colonização européias na América, entre os séculos XVI e XVIII, condicionaram a formação de sociedades coloniais diversas e particulares. Sobre tais sociedades podemos afirmar que:

- I - nas áreas de colonização espanhola, explorou-se, exclusivamente, a força de trabalho das populações ameríndias, sob a forma de relações servis, como a *mita* e a *encomienda*.
- II - nas áreas de colonização portuguesa, particularmente nas regiões destinadas ao fabrico do açúcar, foi empregada, em larga escala, a mão-de-obra escrava de negros africanos e/ou de indígenas locais.
- III - ao norte do litoral atlântico norte-americano, área de colonização inglesa, houve o estabelecimento de pequenas e médias propriedades, nas quais se utilizou tanto o trabalho livre quanto a servidão por contrato.
- IV - na região do Caribe, em áreas de colonização inglesa e francesa, assistiu-se à implantação da grande lavoura, voltada para a exportação e assentada no uso predominante da mão-de-obra de escravos africanos.

Assinale a alternativa correta.

- (A) Apenas as afirmativas I e II estão corretas.
 (B) Apenas as afirmativas I, II e III estão corretas.
 (C) Apenas as afirmativas II, III e IV estão corretas.
 (D) Apenas as afirmativas I, III e IV estão corretas.
 (E) Todas as afirmativas estão corretas.

06. A doutrina calvinista estabelecia para seus adeptos uma vida regrada, disciplinada, dedicada ao trabalho, afastada do ócio, dos vícios e da ostentação. Esse código de conduta levou alguns autores a considerar esses princípios do calvinismo como fatores que favoreceriam o processo de acumulação capitalista. Dentro dessa doutrina, apoiada numa interpretação particular da noção de onisciência divina, conformar-se a esse ideal de conduta não seria o caminho para a salvação, mas seus resultados visíveis - o sucesso material - dariam ao eleito a confirmação do estado de graça. Esse código de conduta fundamentava-se no princípio doutrinário que pregava

- (A) a justificação pela fé, ou seja, a fé como meio de obtenção da graça e da salvação.
 (B) a predestinação à salvação, ou seja, a idéia de que alguns já nascem escolhidos por Deus para serem salvos, estado impossível de ser modificado, passível, apenas, de ser reconhecido pelos “sinais” presentes na vida dos “eleitos”.
 (C) a salvação pelas obras, ou seja, a redenção por um ato voluntário do indivíduo, que deveria cumprir os mandamentos divinos, praticar a caridade, intensificar orações e peregrinações.
 (D) a vocação missionária e a opção pelos pobres, ou seja, a missão de pregar o evangelho e difundir a doutrina especialmente entre aqueles que se achavam destituídos das riquezas terrenas.
 (E) a valorização do ascetismo, a flagelação do corpo e a negação da posse de riquezas materiais como meios de alcançar a graça divina, afastando da mente e da alma aquilo que seria considerado “tentação da carne”.

07. Entre 1789 e 1848, a França viveu dias extremamente conturbados, com reflexos sobre boa parte do mundo ocidental. As citações abaixo são trechos de tratados firmados ou de livros escritos à época ou pouco depois. Leia e estabeleça as relações adequadas entre as citações e os acontecimentos do período indicado.

Em seguida, marque a alternativa CORRETA.

- 1 - “Toda loja, toda mercadoria, toda propriedade, qualquer que seja sua espécie, pertencente a um súdito da Inglaterra, será declarada boa presa.”
 2 - “Logo, a luta política travar-se-á entre os que possuem e os que não possuem; o grande campo de batalha será a propriedade.” “A República Social apareceu como palavreado,

como profecia, no limiar da Revolução de Fevereiro. Nos dias de junho (...) ela foi afogada no sangue do proletariado parisiense, mas ronda, como fantasma, os atos subseqüentes do drama.”

- 3 - Suas majestades o Imperador da Áustria, o Rei da Prússia e o Imperador da Rússia permanecerão unidos por laços de verdadeira e indissolúvel fraternidade; considerando-se compatriotas (...) eles se prestarão assistência, ajuda e socorro.”
- 4 - “A longa obstinação da nobreza em permanecer separada do Terceiro nos Estados Gerais, a amarga, a áspera polêmica que se erguera nesta ocasião (...) tinha inculcado no povo uma idéia indelével: o nobre era o inimigo.”

- () Revolução Francesa de 1789.
() Decreto de N. Bonaparte, que determinava o Bloqueio Continental.
() Tratado da Santa Aliança, criada a partir do Congresso de Viena.
() Revoluções de 1848 na França.

- (A) 4,1,3,2; (D) 2,1,3,4;
(B) 4,3,2,1; (E) 2,1,4,3.
(C) 2,3,1,4;

08. Analise as afirmativas que seguem, sobre o poder no Brasil Colônia.

- I - A administração da Colônia estava baseada num sistema centralizado e linear de poderes, que subordinava diretamente as Câmaras Municipais ao Conselho Ultramarino.
- II - Havia uma separação entre os poderes da Igreja e do Estado, este último governando de forma absoluta a sociedade colonial através das Ordenações Manuelinas.
- III - As enormes distâncias e as dificuldades de comunicação provocavam uma longa demora nas decisões e prejudicavam a eficiência da máquina administrativa.
- IV - A administração local estava a cargo das Câmaras Municipais, cuja instalação dependia de autorização régia, que agiam conforme os interesses da oligarquia dos “homens bons”.

Pela análise das alternativas, conclui-se que somente estão corretas:

- (A) I e II. (D) II e III.
(B) I e IV. (E) III e IV.
(C) II, III e IV.

09. Sobre a escravidão no Brasil, com base no texto abaixo.

A BRECHA CAMPONESA

“Um outro mecanismo de controle e manutenção da ordem escravista foi a criação de uma margem de economia própria para o escravo dentro do sistema escravista, a chamada ‘brecha camponesa’. Ao ceder um pedaço de terra em usufruto e a folga semanal para trabalhá-la, o senhor aumentava a quantidade de gêneros disponíveis para alimentar a escravatura numerosa, ao mesmo tempo em que fornecia uma válvula de escape para as pressões resultantes da escravidão (...). O espaço da economia própria servia para que os escravos adquirissem tabaco, comida de regalo, uma roupinha melhor para mulher e filhos, etc. Mas, no Rio de Janeiro do século XIX, sua motivação principal parece ter sido o que apontamos como válvula de escape para as pressões do sistema: a ilusão de propriedade ‘distrai’ a escravidão e prende, mais do que uma vigilância feroz e dispendiosa, o escravo à fazenda. ‘Distrai’, ao mesmo tempo, o senhor do seu papel social, tornando-o mais humano aos seus próprios olhos. (...) Certamente o fazendeiro vê encher-se a sua alma de certa satisfação quando vê vir o seu escravo da sua roça trazendo o seu cacho de bananas, o cará, a cana, etc. (...) O sistema escravista – como qualquer outro – não poderia, evidentemente, viabilizar-se apenas pela força. ‘O extremo aperreamento desseca-lhes o coração’, escreve o barão justificando a economia própria dos escravos, ‘endurece-os e inclina-os para o mal. O senhor deve ser severo, justiceiro e humano’.”

REIS, João José & SILVA, Eduardo, In: MOTA, Myriam Becho & BRAICK, Patrícia Ramos. História das cavernas ao terceiro milênio. São Paulo: Moderna, 1997, p. 248.

A chamada “brecha camponesa”, de que tratam os autores do texto, refere-se a:

- (A) Um pedaço de terra cedido em usufruto ao escravo, além de uma folga semanal para trabalhar na terra, de onde os negros podiam extrair gêneros extras para sua subsistência, como o tabaco, a banana, o cará, a comida de regalo, etc.
- (B) Um mecanismo de distração dos senhores, os quais passarão a produzir alguns gêneros para sua subsistência, criando, assim, uma válvula de escape contra as pressões do sistema.
- (C) Um mecanismo de distração para os escravos que, após passarem a semana inteira produzindo apenas cana-de-açúcar, em um dia

da semana poderiam se dedicar ao plantio de outros gêneros, além de receberem uma pequena parcela da produção para seu próprio consumo.

- (D) Um mecanismo de controle e manutenção da ordem escravista, já que senhores e escravos podiam trabalhar conjuntamente, distraindo-se das tensões permanentes do sistema e amenizando as profundas diferenças sociais existentes entre eles.
- (E) Uma espécie de propriedade privada dos escravos, que possibilitava a estes produzir gêneros complementares para sua subsistência, suprindo também as necessidades alimentares de seu senhor, que trocava esses produtos por cana-de-açúcar.

10. Três razões fazem ver que este governo (o da monarquia hereditária) é o melhor. A primeira é que é o mais natural e se perpetua a si próprio [...]. A segunda razão [...] é que esse governo é o que se interessa mais na conservação do Estado e dos poderes que o constituem: o príncipe, que trabalha para o seu Estado, trabalha para os seus filhos, e o amor que tem pelo seu reino, confundido com o que tem pela sua família, torna-se-lhe natural [...]. A terceira razão tira-se da dignidade das casas reais [...]. A inveja, que se tem naturalmente daqueles que estão acima de nós, torna-se aqui em amor e respeito; os próprios grandes obedecem sem repugnância a uma família que sempre viram como superior e à qual se não conhece outra que a possa igualar [...]. O trono real não é o trono de um homem, mas o trono do próprio Deus {...}. Os reis [...] são deuses e participam de alguma maneira da independência divina. O rei vê de mais longe e de mais alto; deve acreditar-se que ele vê melhor, e deve obedecer-se-lhe sem murmurar, pois o murmúrio é uma disposição para a sedição.

(Jacques-Bénigne Bossuet, bispo de Meaux, 1627-1704 – “Política Tirada da Sagrada Escritura”. Apud FREITAS, Gustavo de – 900 Textos e Documentos de História. Lisboa: Plátano Editora, v. 2, p.201).

Com base nas informações contidas no texto acima e nos seus conhecimentos sobre o assunto, analise as afirmações abaixo sobre algumas das características do absolutismo francês:

- I - Centralização do poder político, com os mecanismos de governo fortemente concentrados nas mãos do rei.
- II - Utilização das idéias iluministas como elemento justificador do “direito divino” de governo do rei.

- III - Busca de identificação entre o monarca e os súditos.
- IV - Política de interferência do Estado na economia, materializada nas práticas mercantilistas.
- V - Ausência de um exército nacional permanente.

São corretas as afirmativas:

- (A) I, II, III e IV.
- (B) I, III, IV e V.
- (C) I, III e IV.
- (D) III e IV.
- (E) I e III.

11. Período que se inicia na segunda metade do século XVIII e se estende até o final da segunda década do século XIX marca, ao mesmo tempo, o apogeu e a crise da colonização portuguesa na América.

Sobre esse período da história do Brasil, assinale I para incorreto e C para correto:

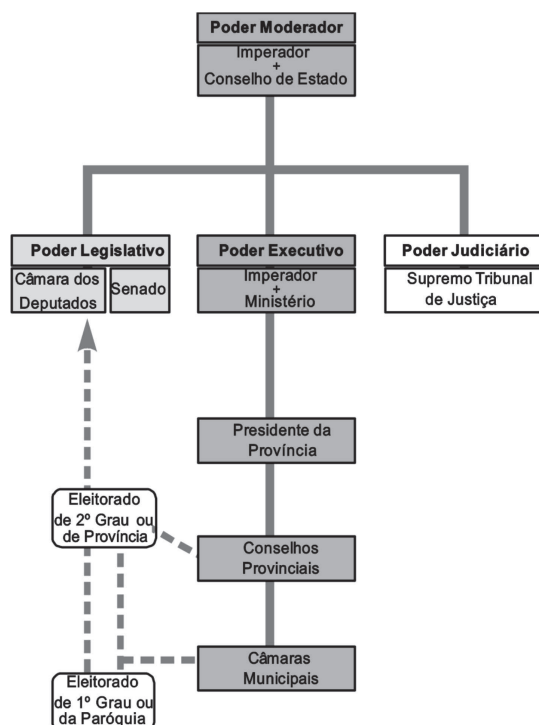
- () Esse período marcou um revigoramento da produção de açúcar no Nordeste brasileiro, em razão tanto do desenvolvimento de novas técnicas que estimularam a produtividade dos canaviais quanto da chegada dos imigrantes italianos àquela região.
- () Entre os principais movimentos de resistência à dominação portuguesa que surgiram nesse período, destacam-se a Inconfidência Mineira (1789), em Minas Gerais; a Revolta dos Alfaiates (1798), na Bahia e a Revolução Pernambucana (1817), em Pernambuco.
- () Nos últimos anos da década de 1760, a produção de ouro na região de Minas Gerais entrou em colapso em razão do esgotamento dos veios de aluvião e da limitação das técnicas então empregadas em sua exploração.
- () A vinda da família real portuguesa para o Brasil (1808) inseriu-se no contexto das “guerras napoleônicas” e teve como causa imediata a não adesão de Portugal ao Bloqueio Continental, decretado por Napoleão em 1806, que estabelecia que os países aliados da França estavam proibidos de fazer comércio com a Inglaterra.
- () O Tratado de Madrid (1750), firmado entre Portugal e Espanha, procurou estabelecer as fronteiras americanas dessas duas nações. De acordo com esse tratado, a região dos Sete Povos das Missões, ocupada por jesuítas espanhóis, deveria ser entregue à Coroa Portuguesa. A resistência dos jesuítas espa-

nhóis em transferir suas missões para que o território por eles ocupado fosse entregue aos portugueses vincula-se às origens da “guerra guaranítica”.

A sequência correta é:

- (A) I, I, I, C, C
- (B) I, C, C, C, I
- (C) C, C, C, C, I
- (D) I, C, C, C, C
- (E) I, C, I, C, I

12. Observe o organograma.



(Flavio de Campos e Miriam Dolnikoff. Atlas de História do Brasil. São Paulo: Scipione, 1994. p. 27)

O organograma contém características do Estado brasileiro em determinado período histórico. Com base no conhecimento da evolução política brasileira, pode-se afirmar que se trata de um contexto no qual

- (A) os governadores de estado eram eleitos diretamente pelos cidadãos do sexo masculino, maiores de 18 anos e alfabetizados.
- (B) as eleições eram indiretas: os cidadãos ativos elegiam os eleitores paroquiais e estes os representantes parlamentares.
- (C) os senadores eram eleitos diretamente pelo governo entre os cidadãos que tinham mais popularidade e se destacavam politicamente.

- (D) as eleições para senador eram realizadas pelo voto universal de cidadãos do sexo masculino, maiores de 18 anos de idade.
- (E) o governo era exercido por três poderes soberanos e independentes, sem a intervenção dos dirigentes do poder executivo.

13. O Período Regencial (1831-1840) foi uma etapa da história política brasileira marcada por vários confrontos e momentos de instabilidade. Sobre os acontecimentos que marcaram esse período da organização do Estado Brasileiro, assinale a alternativa correta:

- (A) Com a abdicação de Dom Pedro I em 1831, foram eleitos regentes provisórios para governar o país. As primeiras medidas desta Regência tiveram um caráter liberal, realizando uma política de governo descentralizada, visando proporcionar maior autonomia às províncias.
- (B) A Cabanagem (1835-1840), a Balaiada (1838-1841) e a Sabinada (1837-1838) foram conflitos que eclodiram durante a Regência Provisória com motivações separatistas.
- (C) O Clube da Maioridade foi um movimento organizado por grupos conservadores (regressistas) em oposição à Regência do Padre Diogo Feijó, visando aclamar Dom Pedro de Alcântara Imperador.
- (D) O Ato Adicional (1834) extinguiu as Assembleias Legislativas e criou os Conselhos Provinciais, reduzindo, assim, a já limitada liberdade administrativa provincial.
- (E) A Guarda Nacional foi criada em 1831 com o objetivo de ampliar o poder dos restauradores e liberais exaltados.

14. Pode-se apontar como característica comum das unificações da Alemanha e da Itália,

- (A) a criação de uma república liberal, comanda pela pequena burguesia e ligada às tradições românticas do século XIX, em especial com a música.
- (B) a participação de todas as classes – em especial do operariado – associada à constituição de uma monarquia que respeitava as culturas regionais.
- (C) o apoio militar da Áustria para efetivar os interesses nacionais dos povos que lutavam contra as forças reacionárias francesas e do papado.
- (D) a ação inglesa contra as forças reacionárias que, apoiadas nas decisões do Congresso de

Viena, impediam a formação de novos Estados.

- (E) o fato de esse processo ter sido liderado pelas classes dominantes de regiões de crescente industrialização.

15. Sobre as revoltas, revoluções, golpes e movimentos ocorridos nas primeiras décadas do Brasil republicano, relacione a coluna da direita com a da esquerda.

- (1) Revolução Federalista
 (2) Revolta da Armada
 (3) Guerra do Contestado
 (4) Revolta de Juazeiro
 (5) Revolta da Chibata

- () Confronto entre oligarquias e o governo federal iniciado após o “pacto dos coronéis” que, liderados pelo Pe. Cícero, desejavam a permanência da família Acioli no governo estadual.
- () Organizada por jovens oficiais da Marinha para depor o Presidente Floriano Peixoto e reivindicar mais espaço político no governo federal.
- () Os líderes político-religiosos desse movimento eram monarquistas e defendiam uma “batalha santa” contra as autoridades e os coronéis.
- () Também conhecida por Revolta dos Marinheiros, que exigiam aumento de vencimentos, redução da jornada de trabalho, fim dos castigos corporais, além de anistia geral.
- () Ocorrida no Sul, opunha os defensores da organização do Brasil numa União Federativa aos que queriam que os estados tivessem liberdade administrativa segundo suas próprias leis.

Assinale a alternativa correta:

- (A) 3, 2, 5, 1, 4
 (B) 1, 5, 4, 3, 2
 (C) 4, 2, 3, 5, 1
 (D) 1, 2, 4, 3, 5
 (E) 4, 3, 2, 1, 5

16. A história da África colonial é marcada por relações econômicas e culturais e, também, por conflitos internos e/ou relacionados às nações europeias, podendo-se afirmar que, no

- I - processo de libertação colonial, durante a Guerra Fria, se verificou forte oposição por parte dos Estados Unidos e da União Soviética, temerosos de que a fragmentação política do continente fortalecesse o bloco dos não alinhados.
- II - processo de dominação colonial, durante a expansão imperialista, se incentivaram as guerras entre as diversas etnias, o que resultou na criação de fronteiras que respeitavam as divisões culturais e na submissão dos reinos africanos.
- III - processo de colonização mercantilista, assim como durante a dominação imperialista do século XIX, a exploração de riquezas agrícolas e de escravos tornaram-se a principal razão da conquista dos povos africanos.

Estão corretas:

- (A) Somente I.
 (B) Somente II.
 (C) Somente I e III.
 (D) Todas afirmativas.
 (E) Nenhuma das afirmativas.

17. As décadas de 1950 e 1980 foram marcadas por uma polarização global entre duas formas de pensar e organizar o mundo, conhecida como Guerra Fria.

Analisar cada proposição sobre os acontecimentos e processos que contribuem para o entendimento desse período e assinale (V) para verdadeira ou (F) para falsa.

- () A emergência da União da República Socialista Soviética – URSS, após a Segunda Guerra, como uma das grandes potências militares e políticas do mundo, alarmou os países capitalistas, sobretudo diante do avanço do comunismo na Europa.
- () A Doutrina Truman foi o ponto de partida para a Guerra Fria; o Plano Marshall, que dela fez parte, foi proposto pelos Estados Unidos com a intenção de conter a expansão socialista, mantendo os países europeus sob influência norte-americana.
- () O bloqueio de Berlim, em 1948, foi o primeiro grande conflito entre os dois blocos; mais tarde a construção de um muro separando as duas partes da cidade tornaria o Muro de Berlim o principal símbolo da Guerra Fria.

- () A crise dos mísseis foi um dos momentos mais críticos da Guerra Fria.
- () A Guerra Fria significou ações que iam da ameaça militar à coação política, econômica e ideológica. A hostilidade gerada por estas ações colocava no horizonte a possibilidade de uma guerra nuclear, gerando um clima de medo que se espalhou para todo o mundo, nesse período.

Assinale a alternativa que contém a sequência **correta**, de cima para baixo.

- (A) V – V – V – V – V
- (B) F – V – F – V – V
- (C) F – F – V – V – V
- (D) V – F – F – F – V
- (E) V – V – V – F – F

18. Os EUA suspenderam na segunda-feira (13 de abril de 2009) restrições para que familiares de cubanos vivendo no país possam viajar a Cuba e o fim de condicionantes para remessas de dinheiro a parentes. Empresas norte-americanas de telecomunicações também foram autorizadas a participar de licenciamentos em Cuba. O embargo econômico norte-americano a Cuba, vigente desde 1962, não foi derrubado.

(Disponível em <http://br.reuters.com/article/topNews/idBRSPE53D0LF20090414>. Acesso em 27/10/2009.)

O texto demonstra uma distensão na relação entre EUA e Cuba que, ao longo da segunda metade do século XX, passou por diversas fases. Sobre o assunto, marque V para as afirmativas verdadeiras e F para as falsas.

- () O apoio dos EUA ao governo de Fulgêncio Batista fez com que o Congresso norte-americano, por meio da Emenda Platt, decretasse o bloqueio econômico a Cuba tão logo ocorreu a ascensão de Fidel Castro ao poder.
- () A reforma agrária decretada pelo governo cubano revolucionário aliada à nacionalização dos bancos e das minas contribuíram para o crescimento dos problemas com os EUA.
- () A “Invasão da Baía dos Porcos”, tentativa fracassada de derrubada do Governo de Fidel Castro por dissidentes, financiada pelos EUA, marcou o aumento das tensões entre os dois países.
- () A chamada “Crise dos Mísseis”, em outubro de 1962, quando a União Soviética tentou instalar mísseis nucleares em território cubano, demonstrou o alinhamento de Cuba ao bloco comunista.

Assinale a sequência correta.

- (A) V, F, V, F
- (B) F, F, V, V
- (C) V, F, F, F
- (D) F, V, V, V
- (E) V, V, F, V

19. Considere as seguintes afirmações, referentes ao período de governo de Leonel Brizola no Rio Grande do Sul (1959-1963).

- I - Durante a crise de 1961, deflagrada com a renúncia de Jânio Quadros, o governador Brizola liderou o chamado “Movimento da Legalidade”, que acabou assegurando a posse de João Goulart na presidência da República.
- II - Brizola promoveu um ciclo de privatizações na economia gaúcha, vendendo empresas estatais ineficientes, em especial nos setores de energia elétrica e telefonia.
- III - Brizola realizou a primeira iniciativa de reforma agrária no Estado, quando assentou camponeses ligados ao MASTER (Movimento dos Agricultores Sem Terra), nas terras do Banhado do Colégio, em Camaquã.

Quais estão corretas?

- (A) Apenas I.
- (B) Apenas I e II.
- (C) Apenas I e III.
- (D) Apenas II e III.
- (E) I, II e III.

20. “Presidente Bossa Nova Bossa Nova mesmo é ser Presidente Desta terra descoberta por Cabral Para tanto basta ser tão simplesmente Simpático, risonho e original (...)” (Juca Chaves). A letra da música se refere ao presidente JK, e o termo Bossa Nova, que aparece no final da década de 50 como movimento musical, passa a designar tudo que é novidade, diferente, inusitado, inclusive o Presidente Juscelino Kubitschek (1956-1961), segundo Juca Chaves. As novidades na cultura, nessa fase, se davam paralelamente à euforia desenvolvimentista, resultante da política econômica, que tinha como um dos objetivos:

- (A) nacionalizar o setor mineral e transformar o setor estatal e o privado nacionais em principais agentes do desenvolvimento econômico.
- (B) acelerar o desenvolvimento econômico, em particular o das indústrias, ainda que por meio de uma política inflacionária e de abertura para o capital estrangeiro.

- (C) desencadear um surto de progresso industrial e agrícola, com a redistribuição de terras, resolvendo todos os problemas estruturais do campo.
- (D) transformar os camponeses em trabalhadores assalariados com a conseqüente elevação da produtividade agrícola e dos investimentos no setor.
- (E) possibilitar o desenvolvimento agrícola, por meio de um vigoroso monopólio nacional dos chamados setores de ponta da nossa economia, obtendo grande apoio da burguesia nacional.

21. As causas da crise de 1929 foram:

- (A) aumento das taxas de juros, explosão de consumo, quebra da produção agrícola e nacionalização de empresas.
- (B) consolidação do Nazi-Fascismo, aumento do consumo, valorização do mercado financeiro e aumento das exportações.
- (C) "crack" da Bolsa de New York, aumento dos preços do petróleo, redução dos salários.
- (D) intervenção do Estado na economia, contradição entre capacidade de consumo e produção e concorrência com os produtos asiáticos.
- (E) superprodução agrícola e industrial, diminuição do consumo, "crack" da Bolsa de New York e diminuição das exportações.

22. Especialmente depois do atentado ao *World Trade Center*, e uma política que implementou o medo como força de obter apoio da população pelo governo *Bush*, o mundo muçulmano tem sido pensado de maneira simplista, monolítica e preconceituosa. Entretanto, durante muito tempo desconhecidos na Europa medieval, os textos de Aristóteles se difundiram a partir do século XII. Suas obras chegaram ao ocidente europeu por intermédio

- (A) de manuscritos árabes, preservados na Biblioteca do Vaticano e, durante longo tempo, mantidos em segredo pela Igreja.
- (B) dos monges beneditinos da Europa continental, que preservaram a cultura clássica, e os manuscritos completos da obra aristotélica em seus mosteiros.
- (C) de sacerdotes muçulmanos, que freqüentavam as cortes reais da Europa e as grandes cidades do Ocidente.
- (D) dos centros de cultura muçulmanos, sobretudo da península Ibérica, cujos manuscritos,

em árabe, foram traduzidos para o latim.

- (E) dos venezianas e cavaleiros de França, que atacaram Constantinopla em 1204 e de lá trouxeram os manuscritos originais.

23. Nos últimos anos do regime militar (1964-1985), a gradual abertura política implicou iniciativas do governo e de movimentos sociais e políticos. Um dos marcos dessa abertura foi

- (A) a reforma partidária, que suprimiu os partidos políticos então existentes e implantou um regime bipartidário.
- (B) o chamado "milagre econômico", que permitiu crescimento acentuado da economia brasileira e aumentou a dívida externa.
- (C) a campanha pelo *impeachment* de Fernando Collor, que fora acusado de diversos atos ilícitos no exercício da Presidência.
- (D) o estabelecimento de novas regras eleitorais, que determinaram eleições diretas imediatas para presidente.
- (E) a lei da anistia, que permitia a volta de exilados políticos e isentava militares que haviam atuado na repressão política.

24. O termo 'pelego', com o sentido presente na crítica citada, foi forjado, na política brasileira,



“A crítica ao pelego”, *Jornal de Metalúrgicos*, 1977

- (A) na Era Vargas, quando os sindicatos foram legalizados, estando, entretanto, atrelados ao Ministério do Trabalho, resultando em um processo de despolitização da classe operária.
- (B) durante o governo JK, quando a intensa penetração de capital estrangeiro levou a mudanças na legislação trabalhista, em defesa da classe operária.
- (C) no curto governo Jânio Quadros, quando os sindicatos foram fechados, em uma tentativa de conter as agitações de caráter socialista que ocorriam no país.
- (D) durante o governo de João Goulart, como sendo uma característica de sua política social de esquerda, reflexo da aliança política estabelecida com o governo Fidel Castro.
- (E) durante a Ditadura Militar, que transformou os sindicalistas em agentes políticos oficiais de repressão aos movimentos de contestação dos trabalhadores urbanos.

25. “Nas massas temos os que pensam e os que sustentam a união que provém dessa mística comum a todos, que há de abranger tanto ao que pensa, pela persuasão, como ao que sente, pelo coração”. (Pronunciamento de Juan D. Perón aos delegados no Congresso Geral Constituinte do Partido Peronista, 01/12/1947, in: “Doutrina Peronista”. Buenos Aires, s. ed., 1952, p. 13.). No contexto do Estado Populista na América Latina identificamos, na Argentina, o fenômeno do peronismo, cujas características político-ideológicas se relacionam corretamente com:

- (A) o nacionalismo desenvolvimentista e industrializante vinculado às políticas de intervenção do Estado na economia.
- (B) a semelhança ideológica com o comunismo decorrente de sua valorização política do sindicalismo operário.
- (C) o confronto com o ideário liberal e capitalista expresso na extinção da propriedade privada da terra e dos latifúndios.
- (D) o antimilitarismo da doutrina populista que excluiu politicamente as forças armadas dos governos populistas.
- (E) a ampliação da democracia através da criação de partidos políticos camponeses e da instituição de eleições regulares e livres.

MATEMÁTICA

26. O gráfico abaixo indica a evolução do volume total de recursos investidos em Habitação, pelo Governo federal, no período de 2002 – 2008.



Disponível em http://www.ipea.gov.br/portal/images/stories/PDFs/090921_brasildesenvlivro2.pdf

Disponível em http://www.ipea.gov.br/portal/images/stories/PDFs/090921_brasildesenvlivro2.pdf - Acesso on line em 22 Ago. 2011

Ao construirmos um gráfico de setores, a partir das informações do gráfico de colunas acima, podemos afirmar que a medida do ângulo central associado ao volume de recurso investidos em 2007 será de, aproximadamente,

- (A) 65°
- (B) 71°
- (C) 77°
- (D) 83°
- (E) 90°

27. A planta de um condomínio residencial foi feita na escala de 1:1000. Se, nessa planta, um terreno tem área de 20cm², sua área real, em metros quadrados, é

- (A) 20
- (B) 200
- (C) 1000
- (D) 2000
- (E) 20000

28. O *Internet Archive – IA* é uma organização sem fins lucrativos que, desde 1996, tem catalogado e armazenado arquivos de texto, imagem e som, fotos e filmes, bem como páginas publicadas na Internet. Todos esses dados estão disponíveis para pesquisa pública. Atualmente, os arquivos do *IA* são gerenciados por cerca de 800 PC's, totalizando cerca de 3 Petabytes de capacidade de armazenamento. Sabendo que um DVD comum é capaz de armazenar cerca de 4 Gigabytes, que 1

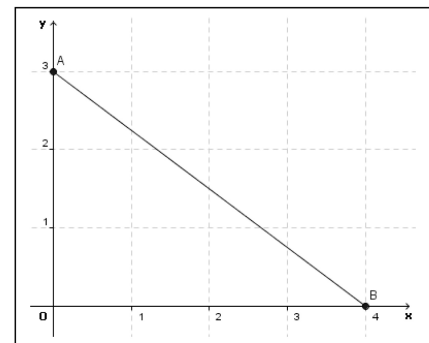
Petabyte equivale a 2⁵⁰ bytes e que 1 Gigabyte equivale a 2³⁰ bytes, podemos afirmar que o número mínimo de DVD's necessários para se armazenar 3 Petabytes é

- (A) menor que 2¹⁷ e maior que 2¹⁶
- (B) menor que 2¹⁸ e maior que 2¹⁷
- (C) menor que 2¹⁹ e maior que 2¹⁸
- (D) menor que 2²⁰ e maior que 2¹⁹
- (E) maior que 2²⁰

29. Se P é o ponto de AB cujo produto de suas ordenadas é máximo, então $\frac{AP}{PB}$ é igual a

$\frac{AP}{PB}$ é igual a

- (A) 2
- (B) $\frac{3}{2}$
- (C) 1
- (D) $\frac{1}{2}$
- (E) $\frac{1}{3}$



30. Se (a, b, c) é uma progressão aritmética de razão r , a seqüência $(a^2, b^2 + r^2, c^2)$ é

- (A) uma progressão aritmética de razão r^2
- (B) uma progressão aritmética de razão br
- (C) uma progressão aritmética de razão $2br$
- (D) uma progressão geométrica de razão r^2
- (E) uma progressão geométrica de razão br

31. A seqüência de triângulos abaixo foi proposta pelo matemático polonês Sierpinski (1882 – 1969) em 1915. Ela descreve um processo recursivo, que inicia a partir de um triângulo equilátero de lado unitário. Em seguida, unem-se os pontos médios de cada lado desse triângulo, formando 4 outros triângulos cujos lados estão ligados; retira-se, a seguir, o triângulo central. A recursão consiste em repetir indefinidamente o procedimento anterior em relação a cada um dos triângulos obtidos.



A partir disso, após retirada de vários triângulo, podemos afirmar que a área restante, na Figura 5, é igual a

- (A) $\frac{9}{16} \times \left(\frac{\sqrt{3}}{4}\right)$
 (B) $\frac{9}{64} \times \left(\frac{\sqrt{3}}{4}\right)$
 (C) $\frac{27}{64} \times \left(\frac{\sqrt{3}}{4}\right)$
 (D) $\frac{27}{128} \times \left(\frac{\sqrt{3}}{4}\right)$
 (E) $\frac{81}{256} \times \left(\frac{\sqrt{3}}{4}\right)$

32. Sobre o polinômio $p(x) = x(x-1)(x-2)(x-3)\dots(x-9)$, analise as afirmativas abaixo.
 I - $p(x)$ tem grau 10.
 II - A soma das raízes de $p(x)$ é 45.
 III - Todas as raízes de $p(x)$ têm multiplicidade 1.
 IV - O produto entre as raízes de $p(x)$ é $2^7 \times 3^4 \times 5 \times 7$

A quantidade de afirmações verdadeiras é igual a

- (A) 0
 (B) 1
 (C) 2
 (D) 3
 (E) 4

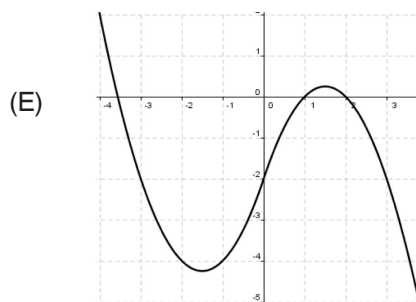
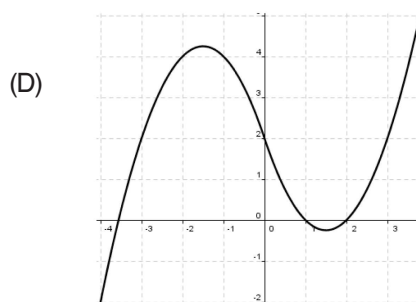
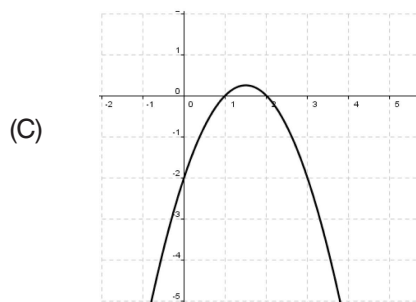
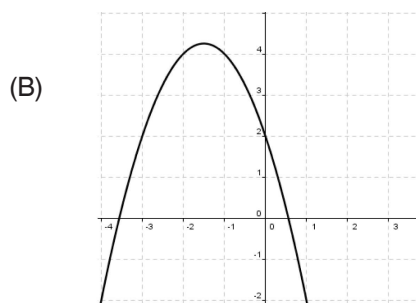
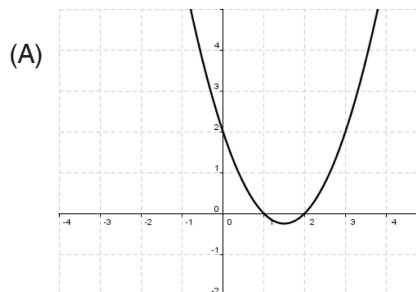
33. Investiu-se um determinado capital a uma taxa de juros mensais de 7%, em regime de capitalização composta ("juro sobre juro"). Considerando

$$\log_{10}(2)=0,3 \text{ e } \log_{10}(1,07) = \frac{\log_{10}(2)}{10}, \text{ podemos}$$

afirmar que o tempo necessário para esse capital investido dobre é de

- (A) 10 meses
 (B) 11 meses
 (C) 12 meses
 (D) 13 meses
 (E) 14 meses

34. Considerando a função definida por $f(x) = x \cdot |x| - 3x + 2$, podemos afirmar que, dentre os gráficos apresentados abaixo, aquele que melhor pode representar a função $f(x)$ é o da alternativa

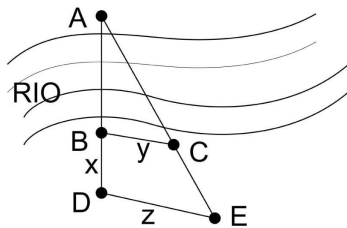


35. Sobre os gráficos das funções $f(x) = -x^2 - 3$ e $g(x) = -|x^2 - 3|$, podemos afirmar

- (A) que eles não se intersectam.
- (B) que eles se intersectam em apenas um ponto.
- (C) que eles se intersectam em dois pontos.
- (D) que eles se intersectam em três pontos.
- (E) que eles são coincidentes.

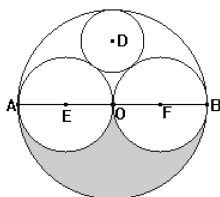
36. Para determinar a distância entre dois pontos de referência, A e B, em lados opostos de um rio, uma pessoa marcou, primeiramente, um ponto C e, depois, os pontos D e E. Ao marcar esses dois últimos, teve o cuidado de manter A, B e D sobre uma mesma reta, tendo o mesmo cuidado com A, C e E. Além disso, \overline{BC} e \overline{DE} foram construídos paralelamente. Partindo dessas informações, e cuidando as medidas que aparecem na figura abaixo, a distância d igual a

- (A) $\frac{xy}{z - y}$
- (B) $\frac{xy}{z}$
- (C) $\frac{xy}{z - x}$
- (D) $\frac{xy}{y + z}$
- (E) $\frac{xy}{x + z}$



37. Considere que o segmento \overline{AB} é um diâmetro do círculo com centro em O. Além disso, que círculo com centro em D é tangente aos três outros círculos e tem raio igual a 8 cm. Analise as seguintes proposições:

- I - $AB = 12$ cm
- II - A área do triângulo DEF vale 192 cm².
- III - A parte sombreada é equivalente ao círculo de centro em E.



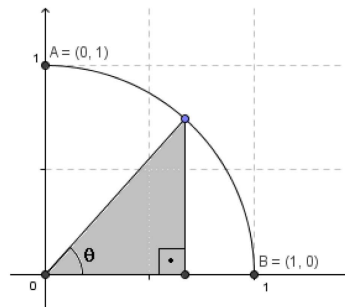
Podemos afirmar que

- (A) apenas a proposição I é verdadeira;
- (B) apenas a proposição II é verdadeira;
- (C) as proposições I e II são verdadeiras;
- (D) as proposições II e III são verdadeiras;
- (E) as proposições I, II e III são verdadeiras.

38. De um cilindro maciço de altura h e raio R é retirado outro cilindro de base concêntrica ao anterior, mesma altura e raio r , onde $R > r$. O valor de r tal que a área total do novo sólido é igual à área total do sólido anterior é

- (A) R
- (B) r
- (C) h
- (D) $\frac{h}{2}$
- (E) $\frac{R}{2}$

39. Na figura abaixo, AB é um arco de círculo. A área do triângulo sombreada em função de θ ($0 < \theta < \frac{\pi}{2}$) é



- (A) $\frac{1}{8} \cos(\theta)$
- (B) $\frac{1}{8} \text{sen}(\theta)$
- (C) $\frac{1}{4} \cos(2\theta)$
- (D) $\frac{1}{4} \text{sen}(2\theta)$
- (E) $\frac{1}{2} \tan(2\theta)$

40. O círculo λ_1 tem centro C_1 e equação $x^2+y^2=4$; o círculo λ_2 tem centro C_2 e equação $(x-4)^2+y^2=9$. Se P é um ponto comum aos dois círculos, o cosseno do ângulo $C_1\hat{P}C_2$ é igual a

- (A) $-\frac{1}{6}$
- (B) $-\frac{1}{5}$
- (C) $-\frac{1}{4}$
- (D) $-\frac{1}{3}$
- (E) $-\frac{1}{2}$

41. Um número natural é chamado de 22-equissimétrico se, e somente se,

- I - possuir exatamente 4 algarismos;
- II - a soma dos seus algarismos for igual a 22;
- III - a soma dos dois algarismos das pontas for igual à soma dos dois algarismos centrais.

Dessa forma, podemos afirmar que a quantidade de números 22-equissimétricos existentes é

- (A) 64
- (B) 67
- (C) 65
- (D) 66
- (E) 63

42. Um dado é viciado, de modo que a probabilidade de observarmos um número na face de cima é proporcional a esse número. A probabilidade de ocorrer número par é:

- (A) $\frac{2}{7}$
- (B) $\frac{3}{7}$
- (C) $\frac{4}{7}$
- (D) $\frac{5}{7}$
- (E) $\frac{6}{7}$

43. Sendo A uma matriz real quadrada de ordem 3, cujo determinante é igual a 4, qual o valor de x na equação $\det(2AA^t)=4x$?

- (A) 4
- (B) 8
- (C) 16
- (D) 32
- (E) 64

44. As idades de duas pessoas estavam, há 8 anos, na razão de 8 para 11; hoje estão na razão de 4 para 5. A idade da mais moça é

- (A) 32 anos.
- (B) 30 anos.
- (C) 28 anos.
- (D) 26 anos.
- (E) 24 anos.

45. O sistema linear
$$\begin{cases} 4x + 3y = 5 \\ x + y = 0 \\ x + by = b \end{cases}$$

- (A) tem solução para todo o valor de b .
- (B) tem solução única se $b = \frac{5}{6}$
- (C) não tem solução para nenhum valor de b .
- (D) tem infinitas soluções para $b = -1$
- (E) só tem solução se $b = 0$

46. Duas provetas, A e B, são graduadas de tal forma que o espaço entre duas marcas consecutivas encerre sempre o mesmo volume. Tal unidade de volume é a mesma em ambas as provetas, mas, na proveta B, estão feitas com o dobro do espaçamento, se comparadas com as marcas feitas na proveta A. Dessa forma, podemos afirmar que a razão entre os raios internos das provetas B e A, nessa ordem, é igual a

- (A) $\frac{\sqrt{2}}{2}$
- (B) $\frac{1}{2}$
- (C) 1
- (D) 2
- (E) $\sqrt{2}$

47. No plano cartesiano, a distância da origem à reta que passa pelos pontos A (0, 4) e B(6, 0).

- (A) $\frac{9\sqrt{3}}{13}$
- (B) $\frac{10\sqrt{3}}{13}$
- (C) $\frac{11\sqrt{3}}{13}$
- (D) $\frac{12\sqrt{3}}{13}$
- (E) $\sqrt{3}$

48. A expressão $\frac{\text{sen} x}{1 + \cos x} + \frac{1 + \cos x}{\text{sen} x}$ é igual a:

- (A) $\frac{\text{sen} x}{2}$
- (B) $\frac{1}{\cos x}$
- (C) $\frac{2}{\text{sen} x}$
- (D) $-\frac{\text{sen} x}{2}$
- (E) $-\frac{2}{\cos x}$

49. O valor do trinômio do segundo grau $-x^2+4x+k$ é negativo para todo número real x , se e somente se,

- (A) $2 < k < 5$
- (B) $k = 0$
- (C) $k > 4$
- (D) $k < -4$
- (E) $4 < k < 8$

50. A expressão $\frac{4x+8}{x^2+3x+2} + \frac{3x-3}{x^2-1}$, para $x \neq 1$, $x \neq -1$ e $x \neq -2$, e é equivalente a:

- (A) $\frac{4}{x+1} + \frac{3}{x-1}$
- (B) $\frac{1}{x+1}$
- (C) $\frac{7}{x+1}$
- (D) $\frac{4}{x+1} + \frac{3}{x-1}$
- (E) $\frac{1}{x-1}$